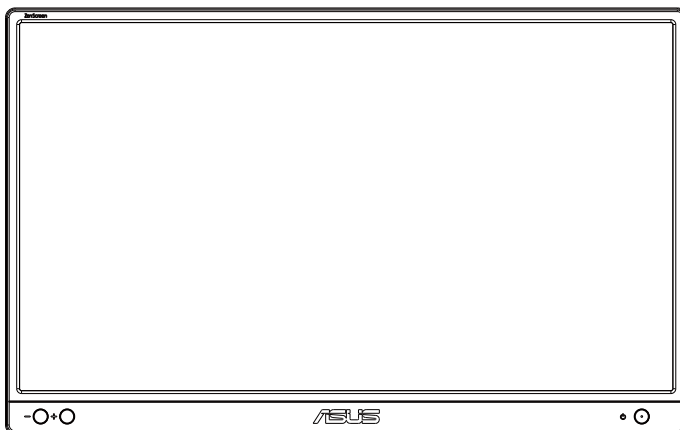


ASUS®

MB166B

USB-skærm

Brugervejledning



Indholdsfortegnelse

Varsler.....	iii
Sikkerhedsoplysninger	v
Vedligeholdelse og rengøring	vii
Tilbagetagningstjenester	viii
1.1 Velkommen!.....	1-1
1.2 Pakkeindhold.....	1-1
1.3 Indledning til skærm	1-2
1.3.1 Set forfra	1-2
1.3.2 Automatisk drejning	1-3
2.1 Stående positioner.....	2-1
2.2 Tilslutning af USB-kablet.....	2-2
2.3 Softwaren DisplayWidget Lite.....	2-3
3.1 Specifikationer	3-1
3.2 Fejlfinding (FAQ).....	3-2

Copyright © 2022 ASUSTeK COMPUTER INC. Alle rettigheder forbeholdes.

Det er ikke tilladt på nogen måde at gengive, transskribere, lagre i et lagringssystem eller oversætte til et hvilket som helst andet sprog nogen del af denne vejledning, herunder produkterne og softwaren beskrevet heri, uden udtrykkelig skriftlig tilladelse fra ASUSTeK COMPUTER INC. ("ASUS"), undtagen dokumentation til sikkerhedskopieringsformål, der opbevares af køberen.

Der gives ikke garanti eller service for produktet hvis: (1) produktet er blevet repareret, modificeret eller ændret, medmindre en sådan reparation, modifikation eller ændring er udført af ASUS; eller (2) hvis produktets serienummer er ulæseligt eller mangler.

ASUS VIDEREGER DENNE VEJLEDNING "SOM DEN ER", UDEN GARANTI AF NOGEN SLAGS, HVERKEN UDTRYKkelig ELLER UNDERFORSTÅET, INKLUSIV OG IKKE BEGRÆNSET TIL UNDERFORSTÅEDE GARANTIER ELLER BETINGELSER FOR SALGBARHED ELLER EGNETHED TIL ET BESTEMT FORMÅL. ASUS, DETS DIREKTØRER, LEDERE, MEDARBEJDERE OG AGENTER ER UNDER INGEN OMSTÆNDIGHEDER ANSVARLIGE FOR NOGEN INDIREKTE, SPECIELLE, TILFÆLDIGE ELLER EFTERFØLGENDE BESKADIGELSER (HERUNDER BESKADIGELSER SOM TAB AF FORTJENESTE, TAB AF HANDEL, TAB AF BRUG ELLER DATA, AFBRYDELSE AF HANDEL OG LIGNENDE), SELV OM ASUS ER BLEVET BEKENDT MED MULIGHEDEN FOR SÅDANNE BESKADIGELSER FRA EN DEFEKT ELLER FEJL I DENNE VEJLEDNING ELLER I PRODUKTET.

SPECIFIKATIONER OG OPLYSNINGER I DENNE VEJLEDNING GIVES KUN TIL OPLYSSENDE FORMÅL OG KAN ÆNDRES NÅR SOM HELST UDEN VARSEL, OG MÅ IKKE FORTOLKES SOM EN FORPLIGTELSE FOR ASUS. ASUS PÅTAGER SIG INTET ANSVAR ELLER ERSTATNINGSPLIKT FOR FEJL ELLER UNØJAGTIGHEDER, DER MÅTTE FOREKOMME I VEJLEDNINGEN, HERUNDER PRODUKTET OG SOFTWAREN, DER BESKRIVES HERI.

Produkter og virksomhedsnavne i denne vejledning kan være eller ikke være registrerede varemærker og ophavsretter tilhørende de respektive virksomheder. De er kun brugt som produktidentifikation eller forklaring og til ejernes fordel uden nogen hensigt om krænkelse.

Varsler

Erklæring fra Federal Communications Commission (FCC) (USA)

Denne enhed overholder afsnit 15 af FCC-reglerne. Driften skal ske i henhold til følgende to betingelser:

- Udstyret må ikke forårsage skadelige forstyrrelser, og
- Dette udstyr skal acceptere alle forstyrrelser der modtages, inklusiv forstyrrelser der kan forårsage uønsket drift.

Dette udstyr er testet og fundet i overensstemmelse med grænserne for en klasse B digital enhed ifølge del 15 i FCC-reglerne. Disse grænser har til formål at skabe rimelig beskyttelse mod skadelig interferens i private installationer. Udstyret genererer, bruger og kan udsende radiofrekvensenergi, og hvis den ikke installeres og bruges i overensstemmelse med fabrikantens vejledning, kan det forårsage skadelig interferens for radiokommunikation. Der er dog ingen garanti, at interferens ikke vil opstå i en bestemt installation. Hvis udstyret er årsag til forstyrrelser i radio eller TV modtagelse – hvilket kan bestemmes ved at slå udstyret fra og til – opfordres brugeren til at prøve at afhjælpe forstyrrelsen vha. en eller flere af de efterfølgende metoder:

- Vend eller sæt modtagerantennen et andet sted.
- Forøg separationen mellem udstyret og modtageren.
- Tilslut udstyr til en stikkontakt, der ikke er på det samme kredsløb som modtageren.
- Kontakt forhandleren eller en erfaren radio/TV tekniker for hjælp.

Erklæring fra Canadian Department of Communications

Dette digitale udstyr overskrider ikke Klasse B begrænsningerne for radiostøjudslip fra digitaludstyr, som beskrevet i Radio Interference Regulations fra Canadian Department of Communications.

Dette digitale apparat i klasse B opfylder den canadiske standard ICES-003.



BEMÆRK: Denne skærm er ENERGY STAR-certificeret.

Dette produkt kvalificerer sig til ENERGY STAR på fabriksindstillingerne, som kan gendannes med funktionen "Fabriksnulstilling" i skærmmenuen. Ændring af fabriksindstillingerne eller aktivering af andre funktioner kan forøge strømforbruget, hvilket i så fald kan overstige grænsen for ENERGY STAR.



Overensstemmelseserklæring

Denne enhed opfylder kravene i Rådets direktiv om indbyrdes tilnærmelse af medlemsstaternes lovgivning om elektromagnetisk kompatibilitet (2014/30/EU), lavspændingsdirektivet (2014/35/EU), ErP-direktivet (2009/125/EC) og RoHS-direktivet (2011/65/EU). Dette produkt er blevet testet og fundet at overholde de harmoniserede standarder for IT-udstyr. Disse harmoniserede standarder er offentliggjort i henhold til direktiver i Den Europæiske Unions Tidende.

Symbolet for WEEE-erklæringen

Dette symbol på produktet eller dets emballage angiver, at dette produkt ikke må bortskaffes sammen med almindeligt husholdningsaffald. I stedet er det dit ansvar at bortskaffe affaldet på et udpeget indsamlingssted, beregnet til genbrug af elektrisk og elektronisk affald. Separat indsamling og genbrug af dit affald bidrager til at bevare naturressourcerne og sikre, at det genbruges på en måde, der beskytter menneskers sundhed og miljøet. For yderligere oplysninger om hvor du kan bortskaffe dit affald til genbrug, bedes du kontakte din lokale myndighed, eller stedet hvor du har købt dit produkt.



Sikkerhedsoplysninger

- Inden USB-skærmen sættes op skal du omhyggeligt læse al dokumentation, der kom med pakken.
- For at forebygge brand og stødrisiko må USB-skærmen aldrig udsættes for regn eller fugt.
- Forsøg aldrig at åbne USB-skærmens kabinet.
- Inden USB-skærmen tages i brug skal du sikre, at alle ledninger er korrekt tilsluttet og at de strømførende ledninger ikke er beskadiget. Hvis du ser nogen form for beskadigelse, skal du straks kontakte forhandleren.
- Undgå støv, fugtighed og kraftige temperaturudsving. Anbring ikke USB-skærmen i et område, hvor den kan blive våd. Anbring USB-skærmen på en solid overflade.
- Du må ikke skubbe genstande eller spilde væsker ind i skærmkabinettets åbninger.
- Hvis du har tekniske problemer med USB-skærmen, skal du kontakte en elektriker eller din forhandler.
- Denne USB-skærm drives af USB-porten, som overholder kravene i LPS og SELV strømkredsløb i henhold til IEC60950-1:2005.

ADVARSEL

Hvis der bruges andre hoved- og øretelefoner, end dem der er angivet heri, kan det føre til høretab på grund af høje lydtryk.

Bekræft venligst, at forsyningssystemet i bygningen har en afbryder, der er klassificeret 120/240 V, 20 A (maks.).

Hvis stikket på ledningen har 3 stikben, skal stikket sluttes til en jordforbundet stikkontakt. Jordforbindelsen må ikke afbrydes, fx ved at tilslutte en adapter med 2 stikben. Det jordforbundne stikben er en vigtig sikkerhedsfunktion.

Stabilitetsfare.

Produktet kan falde og forårsage alvorlige personskader eller dødsfald. For at undgå personskader, skal dette produkt være sikkert fastgjort til gulvet/væggen i henhold til installationsvejledningen.

Et produkt kan falde og forårsage alvorlige personskader eller dødsfald. Mange skader, især på børn, kan undgås ved at træffe enkle forholdsregler såsom:

Brug ALTID skabe, stativer eller installationsmetoder, der er anbefalet af producenten af produktsættet.

Brug ALTID møbler, der kan holde produktet sikkert.

Sørg ALTID for, at produktet ikke er over kanten på møbler, det står på.

Undervis ALTID børn om farerne ved at klatre op på møbler, for at nå produktet eller dets knapper.

Før ALTID ledninger og kabler, der er tilsluttet produktet, så de ikke kan faldes over, trækkes i eller komme i klemme.

Placer ALDRIG et produkt et ustabilt sted.

Placer ALDRIG produktet på et højt møbel (såsom skabe eller bogreoler), uden at fastgøre både møblet og produktet til væggen eller en passende støtte.

Stil ALDRIG produktet på en klud eller andre materialer, der kan være mellem produktet og møblet, det står på.

Placer ALDRIG genstande, der kan friste børn til at klatre op til produktet, såsom legetøj og fjernbetjening, oven på produktet eller møblerne, som produktet står på.

Hvis det eksisterende produkt skal bevares og flyttes, skal ovenstående vejledninger følges.

Erklæring om begrænsning af farlige stoffer (Indien)

Dette produkt overholder "Regler for indsamling af affald i Indien, 2016" og forbyder brug af bly, kviksølv, hexavalent chrom, polybromerede bifenyler (PBB'er) og polybromerede diphenylethere (PBDE'er) i mængder over 0,1 efter vægt i homogene materialer og 0,01 efter vægt i homogene materialer for cadmium, undtagen materialerne, der er anført i bilag 2 i reglen.

Vedligeholdelse og rengøring

- Rengøring. Sluk for skærmen og træk ledningen ud af stikkontakten. Rengør skærmens overflade med en fnugfri, ikke-ridsende klud. Fastsiddende pletter kan fjernes med en klud, der er fugtet med et mildt rengøringsmiddel.
- Undgå at bruge et rengøringsmiddel, der indeholder alkohol eller acetone. Brug et rengøringsmiddel, der er beregnet til LCD-skærme. Sprøjt aldrig rengøringsmiddel direkte på skærmen, da det kan dryppe ind i skærmen og forårsage kortslutning.

Følgende symptomer er normale for skærmen:

- Du lægger muligvis mærke til en ujævn lysstyrke på skærmen, afhængigt af, hvilket billede du bruger som baggrundsbillede på skærmen.
- Hvis det samme billede vises i timevis, kan skærbilledet brændes fast på skærmen, så det også kan ses efter der skiftes til et andet skærbillede. Skærmen vil langsomt genoprette sig selv, eller du kan slukke for skærmen i nogle timer.
- Når skærmen bliver sort eller blinker, eller ikke fungerer længere, skal du kontakte forhandleren eller et servicecenter for at få den repareret. Du må ikke selv forsøge at reparere skærmen!

Udtryk, der anvendes i denne vejledning



ADVARSEL: Oplysninger for undgåelse af personskade for dig selv, når du forsøger at udføre en opgave.



FORSIGTIG: Oplysninger for undgåelse af beskadigelse af komponenter når du forsøger at udføre en opgave.



VIGTIGT: Oplysninger, der **SKAL** følges for at fuldføre en opgave.



BEMÆRK: Tips og yderligere oplysninger som en hjælp til fuldførelse af en opgave.

Yderligere oplysninger

Der henvises til følgende kilder for yderligere oplysninger og for opdateringer af produkter og software.

1. ASUS' websteder

ASUS' verdensomspændende websteder har opdaterede oplysninger om hardware- og software-produkter fra ASUS.

Se <http://www.asus.com>

2. Ekstra dokumentation

Din produktpakke indeholder muligvis ekstra dokumentation, der er tilføjet af din forhandler. Disse dokumenter er ikke en del af standardpakken.

Tilbagebetalingstjenester

ASUS's genbrugs- og tilbagebetalingsprogrammer skyldes vores forpligtelse til at opfylde de højeste standarder indenfor miljøbeskyttelse. Vores mål er at levere løsninger til vores kunder, så de kan genbruge vores produkter, batterier og andre komponenter såvel som emballagematerialer på en ansvarlig måde.

Der henvises til <http://csr.asus.com/english/Takeback.htm> for yderligere oplysninger om genbrug i de forskellige områder.

Produktoplysninger om EU-energimærkning



1.1 Velkommen!

Mange tak for købet af din ASUS® USB skærm!

Den seneste ASUS USB-skærm giver dig en fantastisk bevægelsesfrihed og enkelhed i din dagligdag, med et forbedret skærbillede og stil.

1.2 Pakkeindhold

Kontroller, at følgende dele er i pakken:

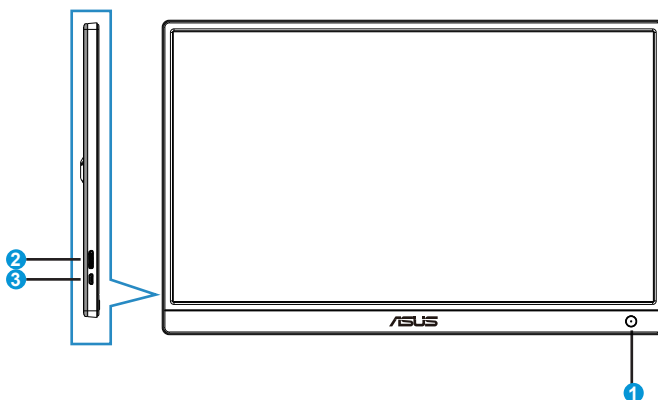
- ✓ USB-skærm
- ✓ Startvejledning
- ✓ Garantibevis
- ✓ Micro B USB 3.2 kabel
- ✓ Beskyttelsesomslag



-
- Hvis nogen af de ovenstående emner er beskadigede, skal du kontakte forhandleren.
-

1.3 Indledning til skærm

1.3.1 Set forfra



1. Tænd/Sluk knap/Strømindikator
 - Tryk på denne knap for at tænde/slukke for skærmen.
 - Strømindikatorens farver beskrives i nedenstående tabel.

Status	Beskrivelse
Blå	TIL
Gul	Standby tilstand
Mørk	FRA

2. Micro B USB 3.2 Port
 - Sluttes til din PC/NB med det medfølgende kabel
3. Micro B USB 2.0 Port
 - Når den tilsluttede PC/NB ikke har nok strøm til, at forsyne USB-skærmen via USB 3.2, kan denne port bruges til, at give skærmen mere strøm.
4. Lysstyrkeknap
 - Disse knapper bruges til at justere lysstyrken på skærmen. Hold "+" eller "-" knappen for, at justere lysstyrken.

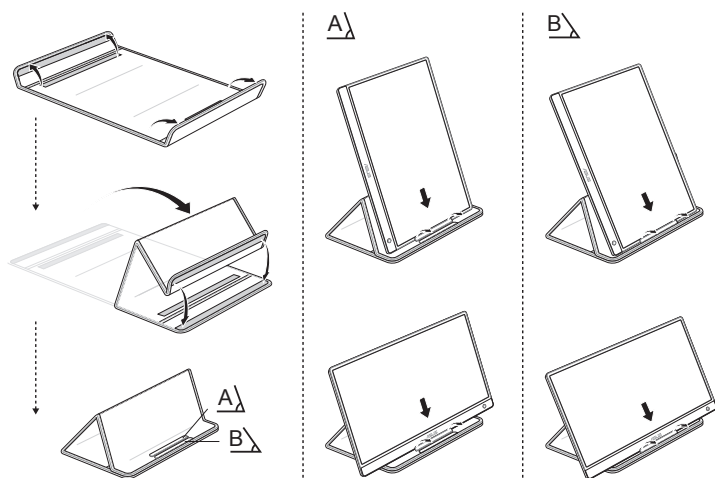
1.3.2 Automatisk drejning

Vores USB-skærm er udstyret med en **G-sensor** til at detektere dens realtidsposition. Skærbilledet ændres automatisk fra liggende til stående position eller omvendt, afhængig af skærmens aktuelle position.



- Automatisk drejning understøttes af softwaren DisplayWidget Lite og virker kun i Windows. Gå på produktsiden på www.asus.com, for at downloade den nyeste DisplayWidget Lite til denne funktion.
-

2.1 Stående positioner



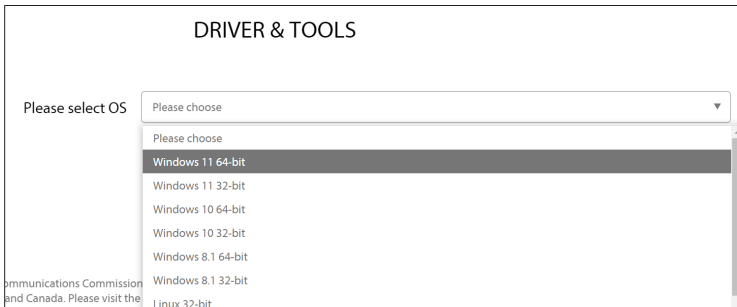
2.2 Tilslutning af USB-kablet

Driveren SKAL downloades og installeres, før din MB166B sluttes til din computer. For at aktivere **MB166B** rigtigt, skal du muligvis genstarte Windows, når driveren er blevet installeret.

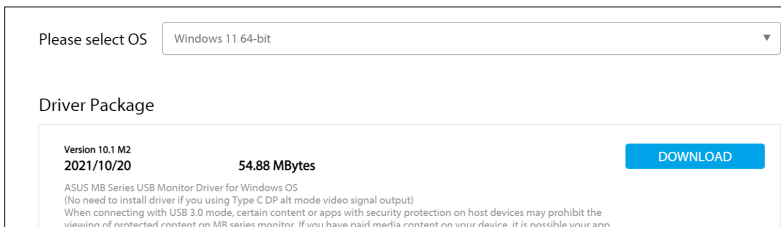


Vejledning til installering af driveren

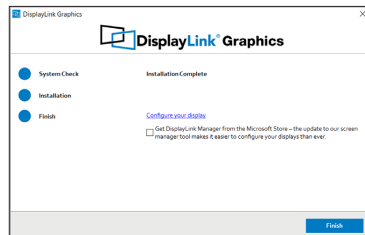
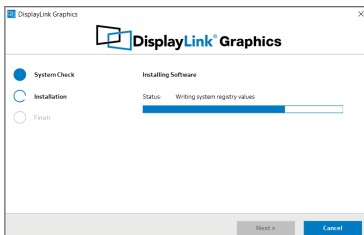
- Gå på ASUS' officielle hjemmeside, www.asus.com, og søg efter MB166B. Åbn derefter produktsiden, find fanen "Support" og vælg derefter "Driver & Tools" (Driver og værktøjer)
- Vælg operativsystemet, der er på den forbundne computer



- Herefter vises driveren til din operativsystem. Download driveren og kørs driverfilen



- Følg instruktionerne på skærmen for, at installere driveren, og vent et par minutter på, at skærmen aktiveres



2.3 Softwaren DisplayWidget Lite

Gå på ASUS' officielle hjemmeside, www.asus.com, og søg efter MB166B. Åbn derefter produktsiden, find fanen "Support" og vælg derefter "Driver & Tools" (Driver og værktøjer). Når du vælger Windows, vises softwaren DisplayWidget Lite på listen. Download og installer denne software for, at bruge funktionerne "auto rotation" (automatisk drejning) og "contrast adjustments" (kontrastjusteringer).


*denne software understøtter kun automatisk drejning og kontrastjusteringer. Resten af funktionerne i softwaren kan ikke vælges.

3.1 Specifikationer

Model	MB166B
Panelstørrelse	15,6" (16:9, 39,62 cm) bredskærm
Opøsning	1920 x 1080
Lysstyrke (typisk)	250 cd/m ²
Kontrast (typisk)	1000:1
Skærmfarver	16,7 millioner
Digital indgang	USB 3.2 Gen 1
Farve	Sort
Strømforbrug	≤ 7 W
Driftstemperatur	0° ~ 40°
Fys. mål (B x H x D)	360,14 x 225,64 x 11,8 mm
Boksens mål (B x H x D)	434 x 290 x 76 mm
Net. vægt (skøn.)	0,78 kg
Brutto vægt (skøn.)	1,65 kg
Reguleringsgodkendelser	UL, CB, CCC, ErP, BSMI, EAC(CU), RoHS, WEEE, J-MOSS, CE, FCC, KCC, VCCI, RCM, Engergy Star 8.0

*Specifikationerne kan ændres uden varsel.

3.2 Fejlfinding (FAQ)

Problem	Mulig løsning
Tændt-LED ikke tændt	<ul style="list-style-type: none">• Tryk på knappen  for at kontrollere, om skærmen er i ON-tilstand.• Kontroller at USB-kablet er sluttet korrekt til skærmen og stikkontakten.
Tændt-LED'en lyser gult og der er intet billede på skærmen	<ul style="list-style-type: none">• Kontroller, om skærmen og computeren er i ON tilstand.• Kontroller at USB-kablet er sluttet korrekt til USB-skærmen og computeren.• Efterse signalkablet og kontroller, at ingen af benene er bøjeede.• Slut computeren til en anden skærm for at kontrollere, at computeren fungerer korrekt.
Strømindikatoren og skærmen tænder og slukker uafbrudt	<ul style="list-style-type: none">• Kontroller at USB-kablet er ordentligt forbundet mellem USB-skærmen og computeren via Micro B USB 3.2-porten.• Slut en anden gyldig strømkilde (med en adapter/computer/powerbank) til USB-skærmen via Micro B USB 2.0-porten for, at forsyne skærmen med mere strøm.
Skærbilledet springer rundt eller der kan ses bølger i billedet	<ul style="list-style-type: none">• Kontroller at USB-kablet er sluttet korrekt til USB-skærmen og computeren.• Fjern elektriske apparater, der kan forårsage elektrisk forstyrrelse.
Skærbilledets farver har defekter (hvid ser ikke ud som hvid)	<ul style="list-style-type: none">• Efterse USB-kablet og kontroller, at ingen af benene er bøjeede.